



Printemps de la médecine générale  
Jeudi 24 avril 2025

# Thèses remarquables

## Modérée par Dre Bintou Ouattara



En partenariat avec :





Printemps de la médecine générale  
Jeudi 24 avril 2025

# Musique classique et attente en médecine générale

Dr Joséphine THOMAS-LACROIX

*Direction : Dr Romain CLISSON*



En partenariat avec :





# Printemps de la médecine générale

Jeudi 24 avril 2025



Consultation = attente, durée variable, parfois désagréable



- Attente avant rdv médical : connotation négative dans les études
- Patients prêts à attendre plus longtemps si bien accueillis
- Quelques tentatives de description de la salle d'attente idéale (*Amstutz et al., 2016*)
- Musique : nombreux effets thérapeutiques (anxiété, douleur, etc.)
- Musique classique occidentale = la plus propice à la relaxation (*Lai et Amaladoss, 2022*)



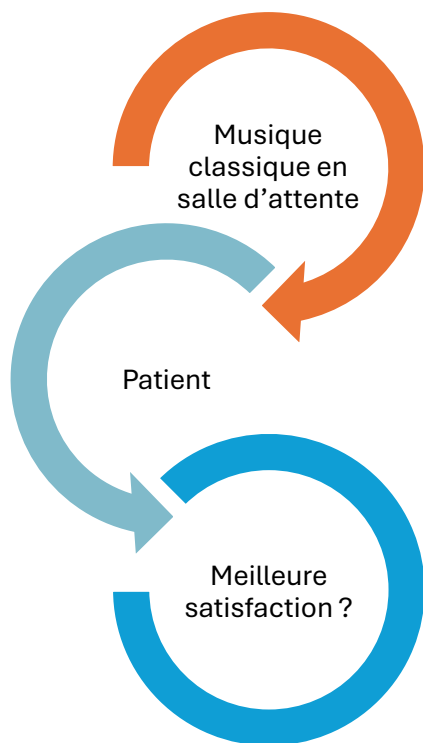
# Printemps de la médecine générale

Jeudi 24 avril 2025



Objectif principal,

objectifs secondaires,



- Caractéristiques des patients chez qui l'étude fonctionne le plus
- Et après ?
- Commentaires de patients & retours des professionnels



# Printemps de la médecine générale

Jeudi 24 avril 2025



Etude **quantitative** multicentrique **prospective** en 2 phases

Tirage au sort des cabinets, et participation spontanée des patients volontaires en médecine générale

Cabinets situés dans le Maine et Loire (49)

Du 06/02/2023 au 22/11/2023

Phase sans puis avec musique : 3 mois chacune

Playlist issue des concerts de l'OSMF



ORCHESTRE SYMPHONIQUE  
DES MÉDECINS DE FRANCE



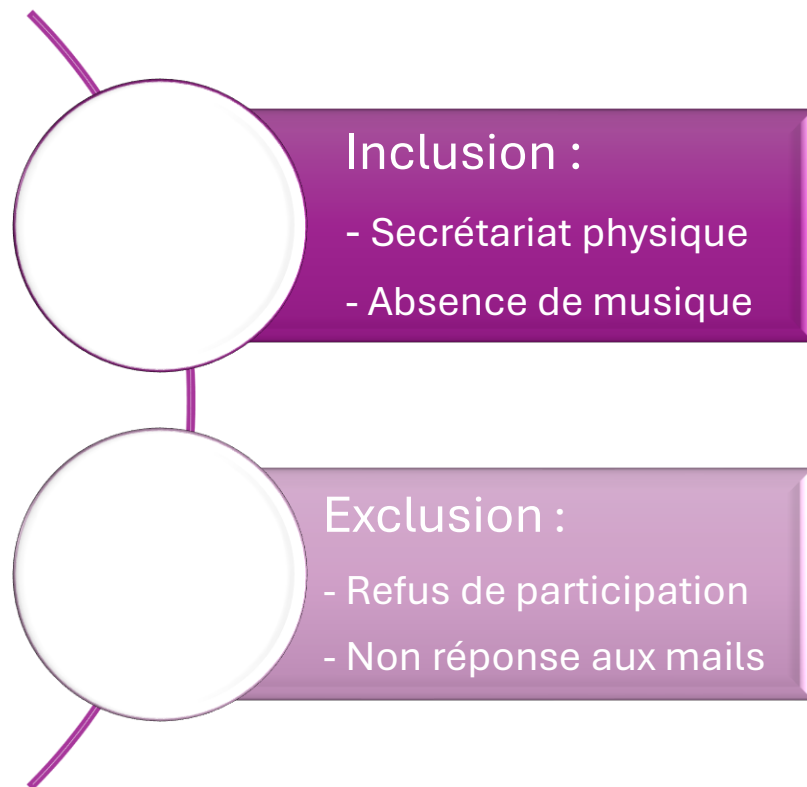
# Printemps de la médecine générale

Jeudi 24 avril 2025

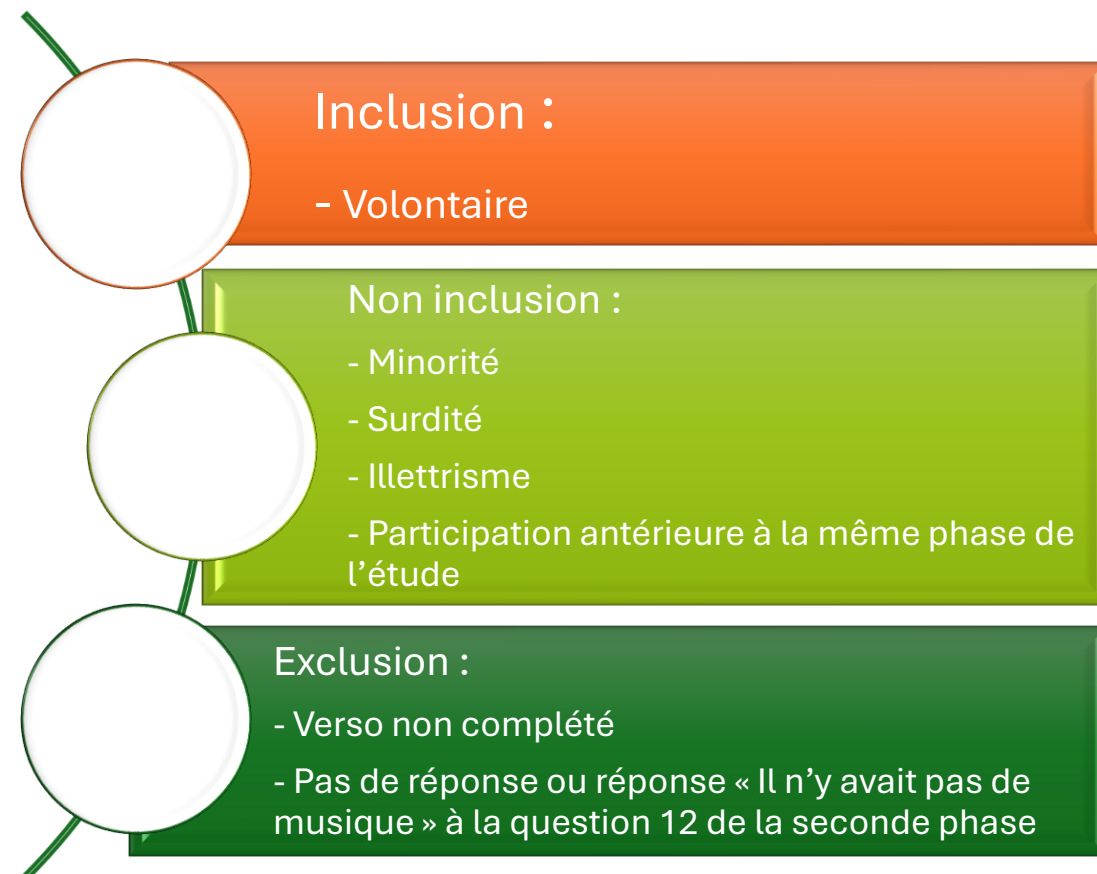


## Critères d'inclusion et d'exclusion

**C  
A  
B  
I  
N  
E  
T  
S**



**P  
A  
T  
I  
E  
N  
T  
S**

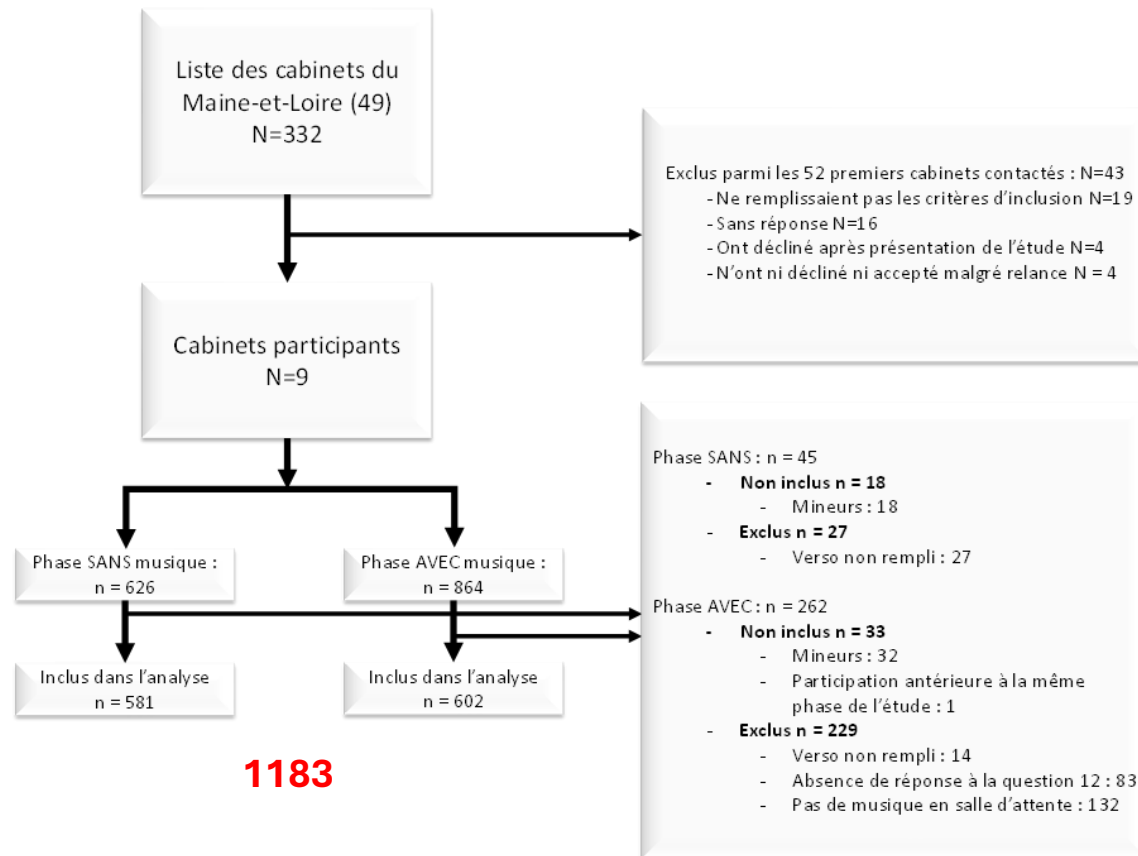




# Printemps de la médecine générale

## Jeudi 24 avril 2025

### Statistiques descriptives



Flow chart

		Phase SANS	Phase AVEC	p-value
		n = 581 Effectif (%) ; moyenne (±écart-type)	n = 602 Effectif (%) ; moyenne (±écart-type)	
Sexe	Femme	399 (69,3%)	421 (70%)	p=0,77
	Homme	177 (30,7%)	180 (30%)	
Age		51,6 (±17)	53,8 (±17)	p=0,03
Statut	Seul	393 (67,9%)	424 (70,4%)	p=0,3
	Accompagné	186 (32,1%)	178 (29,6%)	
Profil des accompagnants				
	Ami	2 (1,1%)	2 (1,1%)	
	Conjoint	58 (31%)	70 (40%)	
	Enfant	117 (62,6%)	88 (50,3%)	
	Parent	10 (5,3%)	8 (4,6%)	
	Autre	-	7 (4%)	
Temps passé en salle d'attente				
	Habituellement	19 min 48 s (± 11min 42 s)	19 min 30 s (± 11min 24 s)	p=0,99
	Le jour de l'étude	17 min 24 s (± 13min 30 s)	16 min 54 s (± 11min 42 s)	p=0,88
Goût pour la musique classique (appréciée ...)				p=0,007
	Tout à fait	215 (37,5%)	235 (39,3%)	
	Plutôt	278 (48,4%)	241 (40,3%)	
	Plutôt pas	59 (10,3%)	83 (13,9%)	
	Pas du tout	22 (3,8%)	39 (6,5%)	

Caractéristiques de l'échantillon



# Printemps de la médecine générale

Jeudi 24 avril 2025

Introduction

Matériels et  
méthodes

Résultats

Discussion

Conclusion

## Statistiques analytiques – critère de jugement principal

*Etes-vous satisfaits de votre attente aujourd'hui ?*

Phase		Tout à fait	Plutôt	Plutôt pas	Pas du tout	Total général	p-value
84 %	<b>Sans</b>	157 (31%)	268 (53%)	63 (12,4%)	18 (3,6%)	506	<b>&lt;0,0001</b>
90,6 %	<b>Avec</b>	248 (44,6%)	256 (46%)	35 (6,3%)	17 (3,1%)	556	
	<b>Total général</b>	405	524	98	35	1062	

**La musique améliore significativement la satisfaction des patients interrogés**



# Printemps de la médecine générale

Jeudi 24 avril 2025

Introduction

Matériels et  
méthodes

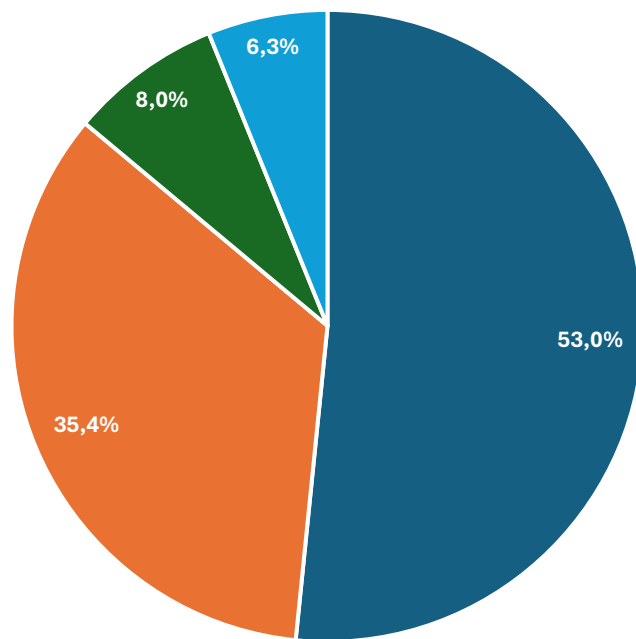
Résultats

Discussion

Conclusion

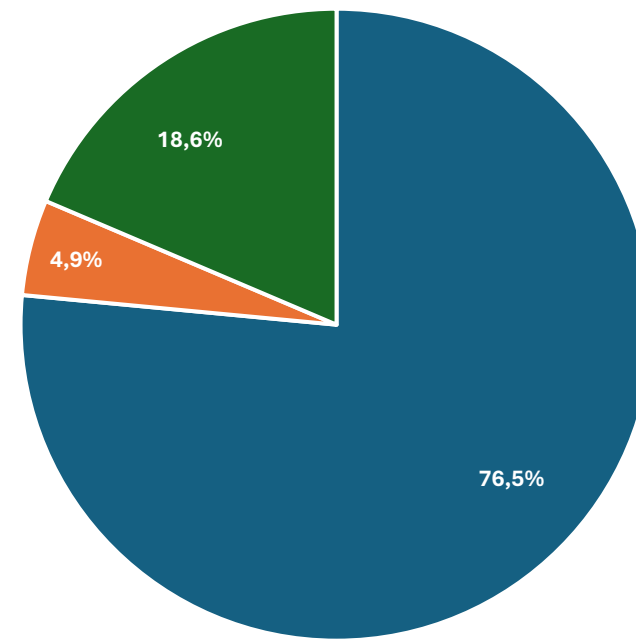
## Statistiques analytiques – critères de jugement secondaires

La musique a-t-elle rendu l'attente plus agréable ?



■ Tout à fait ■ Plutôt ■ Plutôt pas ■ Pas du tout

Poursuite de la diffusion après la fin de l'étude



■ Oui ■ Non ■ Oui, mais autre style



# Printemps de la médecine générale

Jeudi 24 avril 2025

Introduction

Matériels et  
méthodes

Résultats

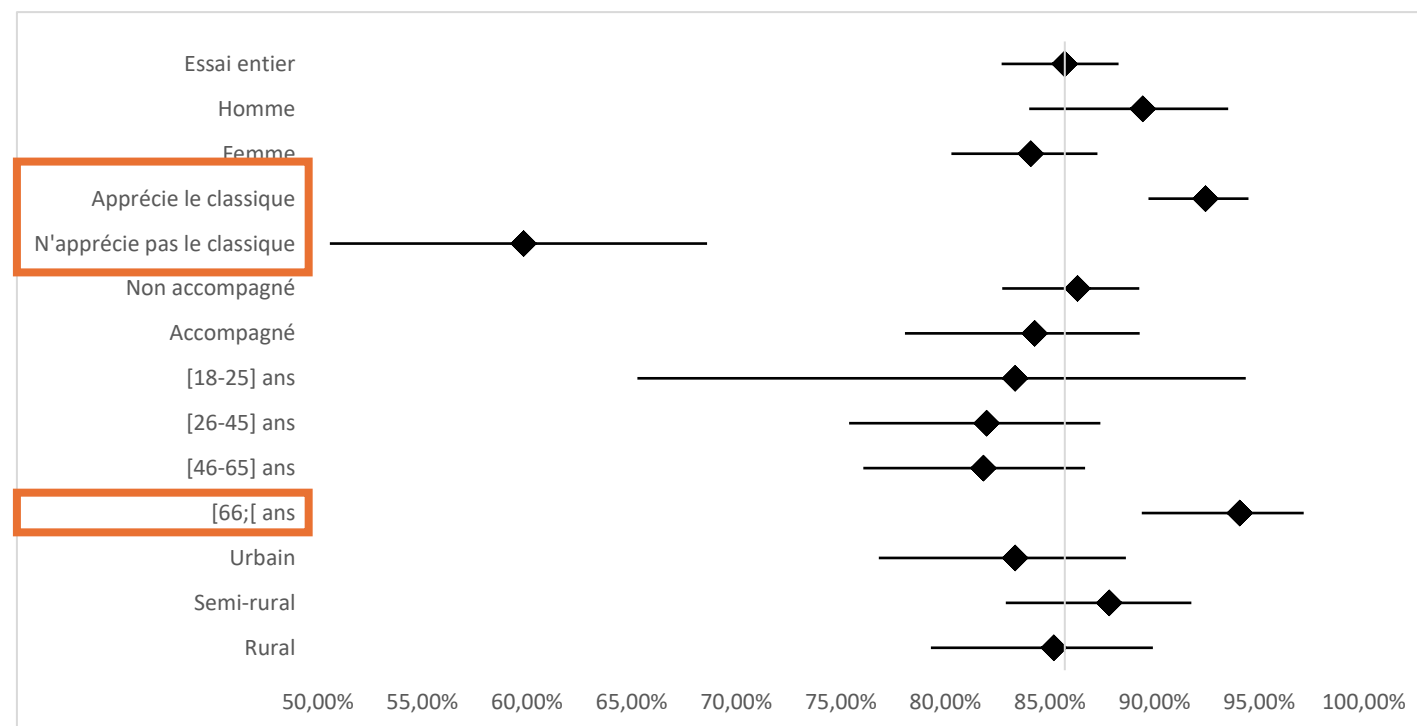
Discussion

Conclusion

## Statistiques analytiques – critères de jugement secondaires

### Analyses en sous-groupes

- Goût pour la musique classique (bilatéral)
- Age de plus de 66 ans



Forest Plot : analyse des facteurs influençant un meilleur effet de la musique sur l'amélioration du caractère agréable de l'attente



# Printemps de la médecine générale

Jeudi 24 avril 2025

Introduction

Matériels et  
méthodes

Résultats

Discussion

Conclusion

## Analyse qualitative

### Musique attendue

Manque de distraction dans la SA

Phase 1 : SANS MUSIQUE

### Etude et musique appréciées

Relaxation

Suggestion style musical

Volume trop faible/fort

Phase 2 : AVEC MUSIQUE



# Printemps de la médecine générale

Jeudi 24 avril 2025

Introduction

Matériels et  
méthodes

Résultats

Discussion

Conclusion

La présence de musique classique dans les salles d'attente permet d'améliorer la satisfaction des patients

Amélioration du vécu de l'attente, surtout si :

- Le patient apprécie la musique classique
- Le patient est âgé de 66 ans ou plus



- originalité,
- grande ampleur,
- bonnes validités interne et externe
- groupe contrôle



- données non appariées,
- inflation risque  $\alpha$ ,
- matériel de diffusion de faible qualité



# Printemps de la médecine générale

Jeudi 24 avril 2025

Introduction

Matériels et  
méthodes

Résultats

Discussion

Conclusion

## Take home message

Prendre soin de sa salle d'attente c'est prendre soin du patient  
L'utilisation d'une musique classique est bénéfique



# Printemps de la médecine générale

Jeudi 24 avril 2025

Merci pour votre attention



# Printemps de la médecine générale

Jeudi 24 avril 2025

## Annexes

## RÈGLES GÉNÉRALES D'AUTORISATION ET DE TARIFICATION

### SALLES D'ATTENTE



### DOMAINE D'APPLICATION

Les présentes Règles générales d'autorisation et de tarification s'appliquent aux diffusions musicales de sonorisation données dans les salles d'attente de cabinets des professions du secteur médical et paramédical ainsi que ceux des avocats, des notaires, des huissiers, etc.

### CADRE LÉGAL

L'article L. 122-4 du Code de la Propriété Intellectuelle dispose que la diffusion d'une œuvre nécessite l'autorisation préalable et écrite de l'auteur. Toute diffusion d'une œuvre appartenant au répertoire de la Sacem doit donc être déclarée préalablement et faire l'objet de la signature d'un contrat général de représentation suivant les dispositions de l'article L. 132-18 du Code de la Propriété Intellectuelle.

■ **Tarif général** : Tarif applicable à l'exploitant qui n'a pas procédé à la déclaration préalable des diffusions musicales données par lui, notamment par l'envoi d'une demande d'autorisation complétée ou une déclaration en ligne sur le site [www.sacem.fr](http://www.sacem.fr), et n'a pas conclu, dans les quinze jours calendaires suivant la date de sa présentation, le Contrat général de représentation l'autorisant à procéder à ces diffusions musicales.

■ **Tarif réduit** : Tarif applicable à l'exploitant qui a procédé à la déclaration préalable des diffusions musicales données par lui, notamment par l'envoi d'une demande d'autorisation complétée ou une déclaration en ligne sur le site [www.sacem.fr](http://www.sacem.fr), et a conclu, dans les quinze jours calendaires suivant la date de sa présentation, le Contrat général de représentation l'autorisant à procéder à ces diffusions musicales. Il se traduit par une réduction de 20% sur le Tarif Général.

### TARIFICATION

Le montant des droits d'auteur est fonction du nombre de praticiens, d'avocats, de notaires, etc. qui exercent dans le cabinet, quel que soit le nombre de salles d'attente sonorisées.

Validité : 2024

FORFAIT ANNUEL EN EUROS HT		
NOMBRE DE PRATICIENS, AVOCATS, NOTAIRES, ...	Tarif Général	Tarif Réduit
De 1 à 2	133,78	107,02
De 3 à 5	253,63	202,90
Au-dessus de 5	380,79	304,63

# Printemps SACEM - SPRE

- Diffusions musicales données à l'aide de programmes audiovisuels : lorsque les diffusions musicales sont réalisées à l'aide de programmes audiovisuels (téléviseur, vidéo, ...), le forfait est assorti d'un minimum annuel :

Validité : 2024

MINIMUM ANNUEL PAR SALLE D'ATTENTE EN EUROS HT	
Tarif Général	Tarif Réduit
230,16	184,13

### RÉDUCTIONS

Le titulaire de l'autorisation peut bénéficier d'une réduction au titre de l'adhésion à un organisme signataire d'un Accord de partenariat avec la Sacem dont le périmètre inclut le présent barème.

### INDEXATION

Les forfaits de droits d'auteur indiqués aux présentes sont susceptibles d'être indexés par la Sacem selon une périodicité annuelle avec effet au 1<sup>er</sup> janvier de la période suivante en fonction de l'évolution de l'indice INSEE « Ensemble ».

### INFORMATION DROITS SPRE

Au titre de la Rémunération Équitable, la Spré, Société pour la Perception de la Rémunération Équitable, reverse aux artistes-interprètes et aux producteurs les sommes réglées par les établissements diffusant des œuvres musicales via un support enregistré. La Spré a mandaté la Sacem pour collecter la Rémunération Équitable auprès des lieux sonorisés et des organisateurs d'événements occasionnels.

« Rémunération Équitable » - Tarif ht : 65% du droit d'auteur.

Minimum annuel de facturation : 107,22 € ht (le minimum, fixé par type d'activité, exclut l'application de tout abattement ou réduction).

A savoir :

Les forfaits et les montants minima de rémunération sont indexés par secteur d'activité suivant les pratiques et usages en matière de droits d'auteur (art. 9 de la décision du 5 janvier 2010).

Consulter les tarifs Spré : [www.spre.fr](http://www.spre.fr)



# Bibliographie

## Printemps de la médecine générale

Jeudi 24 avril 2025

1. Bosman, L. (2018). Michel, R. (2010). *La salle d'attente : lieu de vie culturelle et d'échanges ?* (Thèse de doctorat : Médecine). Université de Tours.
2. Dansky KH, Miles J. (1997). Patient satisfaction with ambulatory healthcare services: waiting time and filling time. *Hosp Health Serv Adm.* 1997 Summer;42(2):165-77.
3. Guyot, A. (2010). Représentation et enjeux de la salle d'attente : points de vue comparés de médecins généralistes et de patients d'après une enquête qualitative. (Thèse de doctorat : Médecine). Université de Lorraine.
4. Ruaud, F. (2001). *La salle d'attente idéale des médecins généralistes.* (Thèse de doctorat : Médecine). Université de Clermont Ferrand.
5. Amstutz, C. et al. (2016). La salle d'attente idéale existe-t-elle ? *Rev Med Suisse*, Vol. 12, no. 541, 2016, pp. 2084–2086.
6. Groscol, M. (2022). *La salle d'attente en médecine générale et sa place dans la relation du soin du point de vue des patients. Étude qualitative à partir d'entretiens semi-dirigés et iconographie.* (Thèse de doctorat : Médecine). Université de Montpellier.
7. Lai, J. et Amaladoss, N. (2022). Music in Waiting Rooms: A Literature Review. *HERD* vol. 15,2 (2022): 347-354.
8. Stratton, V. (1992). Influence of Music and Socializing on Perceived Stress While Waiting. *Perceptual and Motor Skills*, vol. 75, n° 1, août 1992, p. 334.
9. Guétin, S. et al. (2012). The Effects of Music Intervention in the Management of Chronic Pain: A Single-Blind, Randomized, Controlled Trial. *The Clinical Journal of Pain*, vol. 28, no 4, mai 2012, p. 329 37.
10. Kipnis, G. et al. Background Music Playback in the Preoperative Setting: Does It Reduce the Level of Preoperative Anxiety Among Candidates for Elective Surgery? *Journal of Perianesthesia Nursing: Official Journal of the American Society of PeriAnesthesia Nurses*, vol. 31, n° 3, juin 2016, p. 209-16.
11. Jones, M. et Brittain, D. Music in the Waiting Room. *British Journal of General Practice*, vol. 59, n° 565, août 2009, p. 613.3-614.
12. *Une nouvelle définition du rural pour mieux rendre compte des réalités des territoires et de leurs transformations – La France et ses territoires* | Insee [Internet]. Cité 6 févr 2024.
13. Département de Maine-et-Loire (49) – COG | Insee [Internet]. Cité 12 janv 2024.
14. *Coronavirus : comment vous avez aménagé votre salle d'attente*, Le Quotidien du Médecin [Internet]. Cité 19 Nov 2023.
15. Kellaris, J.; Mantel, S. Shaping Time Perceptions with Background Music: The Effect of Congruity and Arousal on Estimates of Ad Durations. *Psychol. Mark.* 1996,13, 501–515
16. Nicolas, C. (2015). *Retentissement de l'attente dans les cabinets de médecine générale au travers du ressenti des patients: enquête dans l'arrondissement de Cholet.* (Thèse de doctorat : Médecine). Université d'Angers.



# Printemps de la médecine générale

Jeudi 24 avril 2025

## Liste des œuvres diffusées

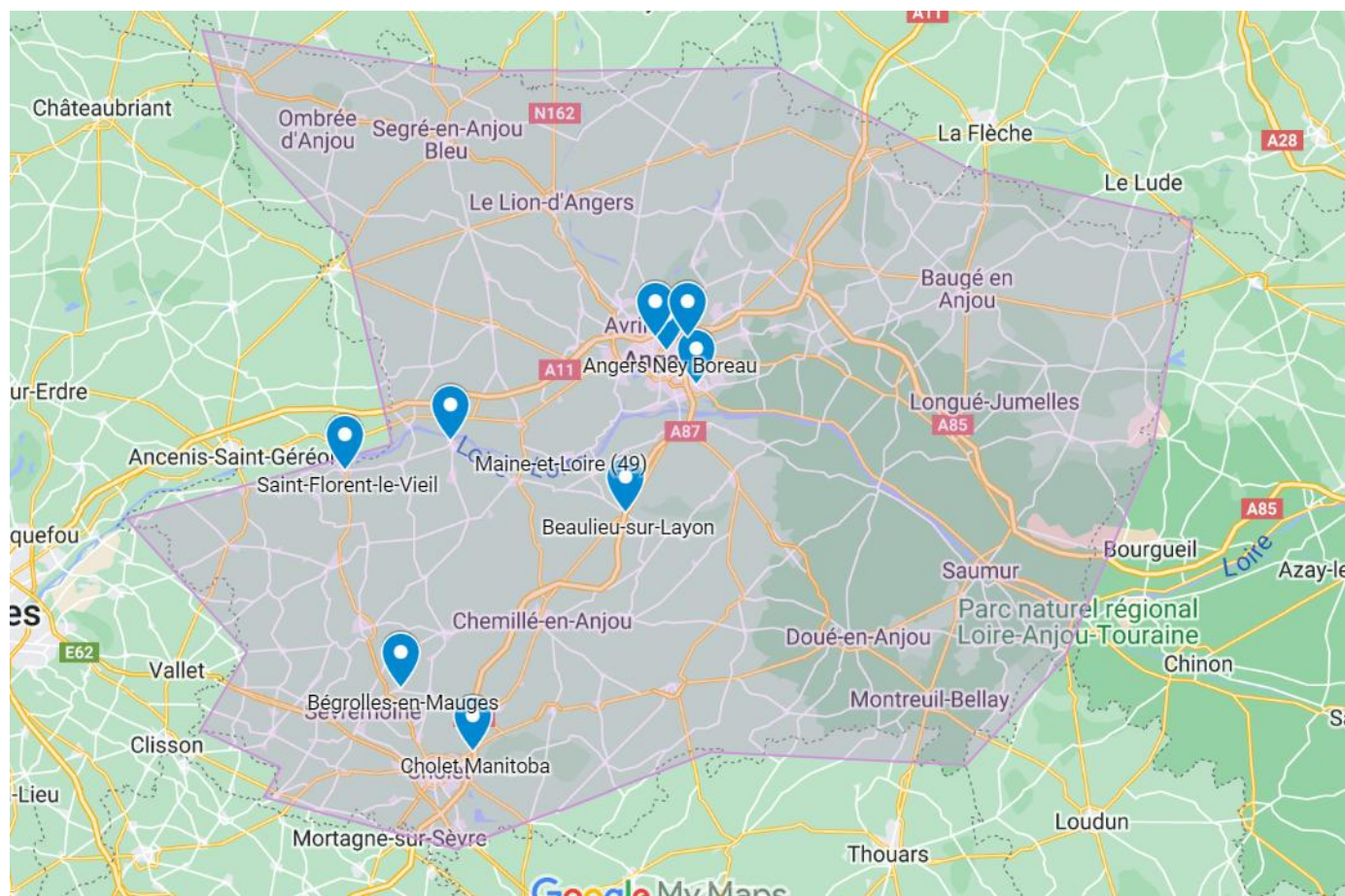
- Les planètes (Holst)
- Boléro (Ravel)
- Pompes et circonstances (Elgar)
- Roméo et Juliette (Prokofiev)
- Simple symphony (Britten)
- Oiseau de feu (Stravinsky)



# Printemps de la médecine générale

Jeudi 24 avril 2025

## Répartition géographique



4 cabinets urbains,  
3 semi-ruraux  
2 ruraux



Printemps de la médecine générale  
Jeudi 24 avril 2025

# Transition écologique en structure de soins ambulatoires :

**Retour d'expérience  
au sein de la Maison de Santé Pluriprofessionnelle des « Bords de Loire »**

Dr VONG Julie

Directeurs de thèse : Dr TILLARD Lila et Dr DUPONT Bastien



En partenariat avec :





# Printemps de la médecine générale

Jeudi 24 avril 2025

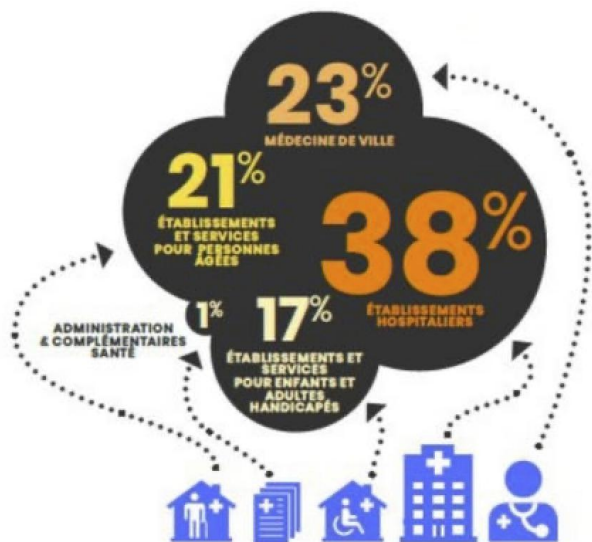
## INTRODUCTION



# Printemps de la médecine générale

## Jeudi 24 avril 2025

### Le secteur de la santé pollue



Répartition des émissions de gaz à effet de serre du secteur de la santé par acteur

Source : The Shift Project 2023



### Souhait des professionnels de santé de s'engager dans une démarche écoresponsable <sup>1,2</sup>



### Principaux freins retrouvés dans plusieurs thèses <sup>3,4,5</sup> :

- Manque de temps
- Coût
- Manque d'informations
- Conflit de valeur (*hygiène ++*)
- Difficultés à changer ses habitudes





# Printemps de la médecine générale

Jeudi 24 avril 2025

## **Absence d'étude prospective**

Or, la transition écologique est un processus qui s'inscrit dans le temps





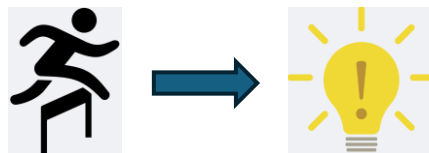
# Printemps de la médecine générale

Jeudi 24 avril 2025

## Objectif de l'étude

- **Analyse d'un processus de transition écologique :**

- *Etapes de mise en place*
- *Obstacles*
- *Stratégies de résolution*



- **Au sein d'une Maison de santé pluriprofessionnelle, locale et multisite**

- 52 professionnels de santé
- Groupe de travail « Transition écologique » (2021) : 1 IDE coordinatrice, 2 MG, 2 kinés, 1 représentante du Syndicat des déchets



Printemps de la médecine générale  
Jeudi 24 avril 2025

## MATERIEL & METHODES



# Printemps de la médecine générale

Jeudi 24 avril 2025

## Etude qualitative observationnelle – Retour d'expérience

- 4 réunions **pendant 1 an**
- *Critère d'inclusion : participation au groupe « transition écologique »*
- Retranscription => Analyse en double codage



# Printemps de la médecine générale

Jeudi 24 avril 2025

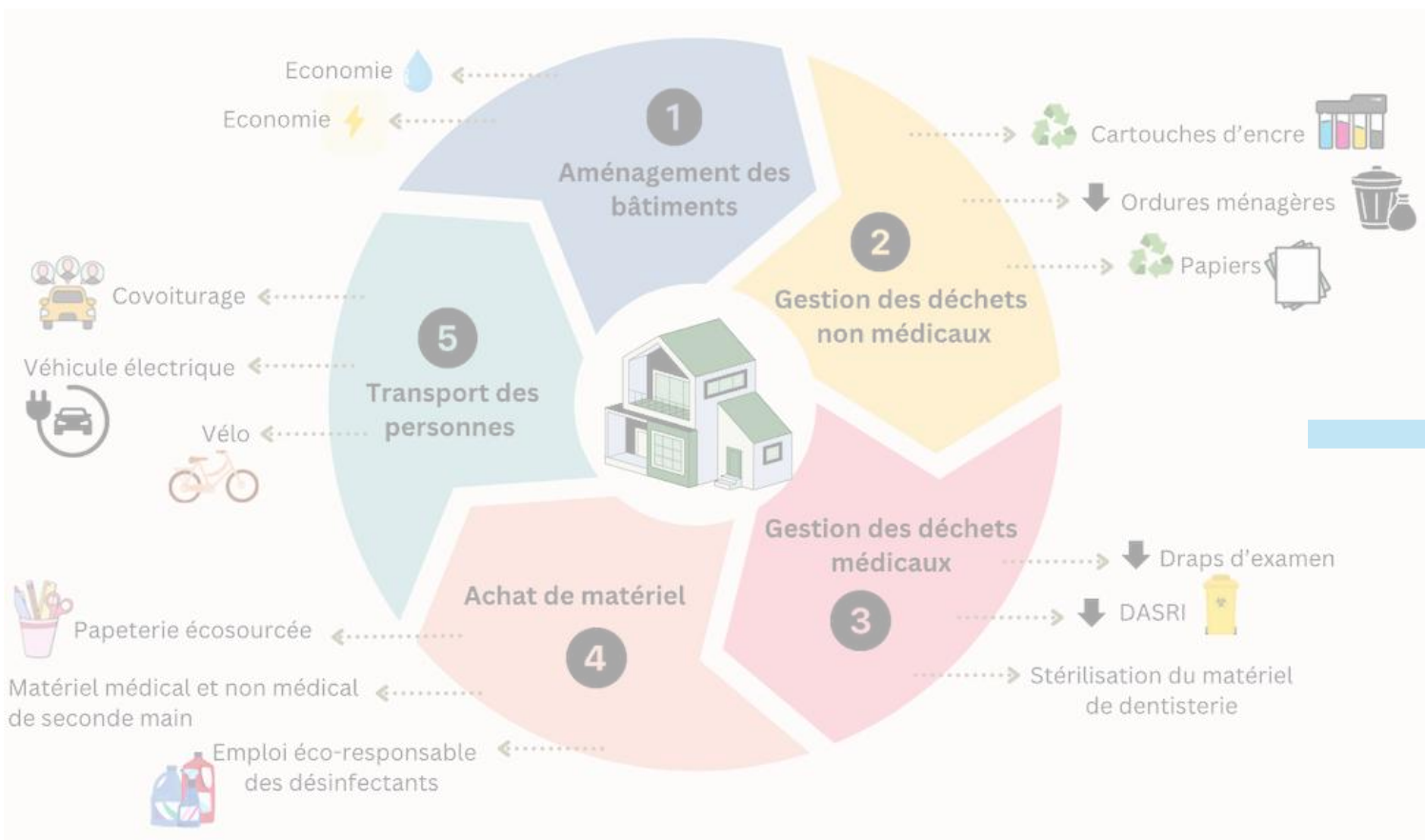
## RESULTATS



# Printemps de la médecine générale

Jeudi 24 avril 2025

## Travail sur 11 chantiers regroupés en 5 domaines



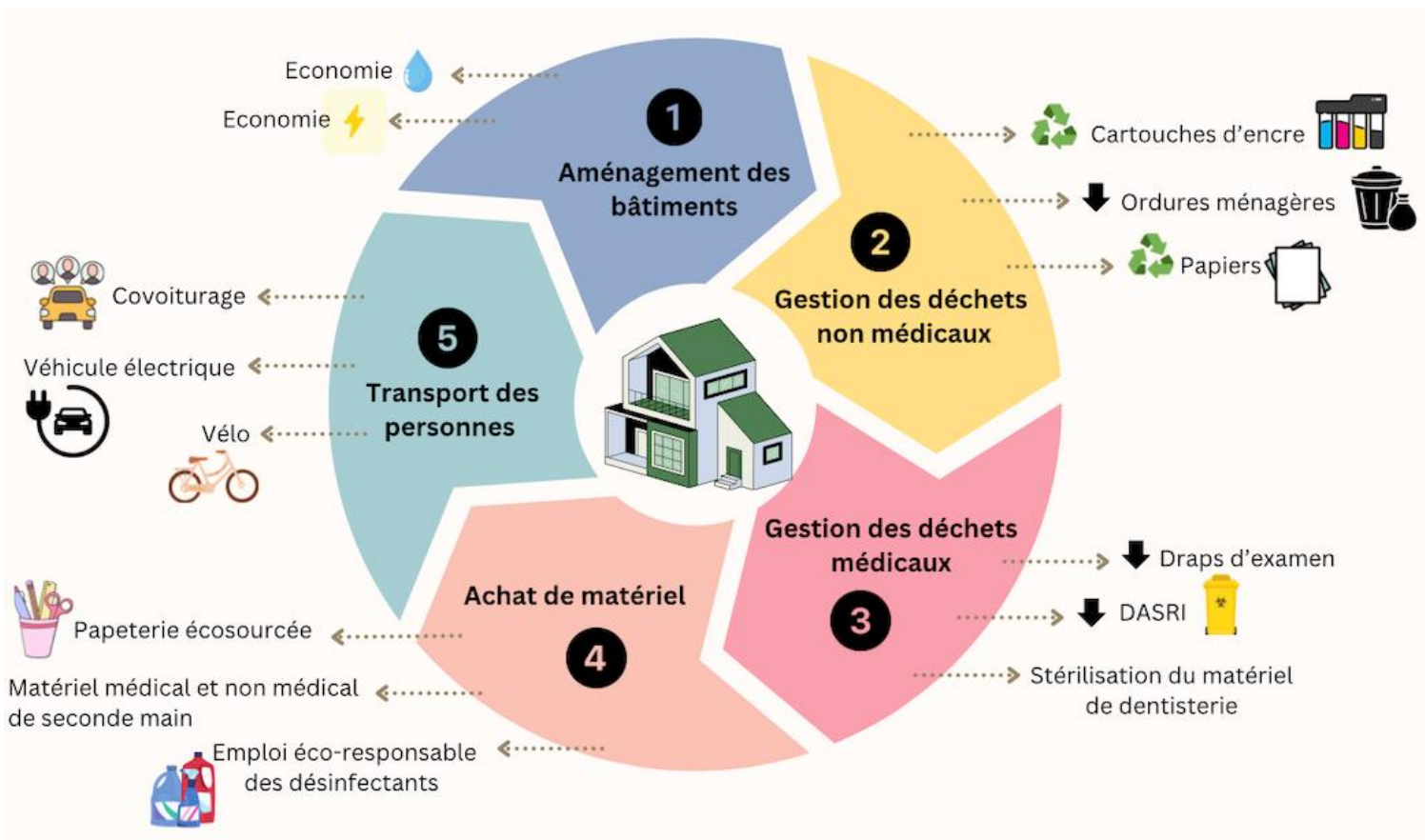
En 1 an,  
Au moins 1 dispositif écologique réalisé par chantier



# Printemps de la médecine générale

Jeudi 24 avril 2025

## Travail sur 11 chantiers regroupés en 5 domaines

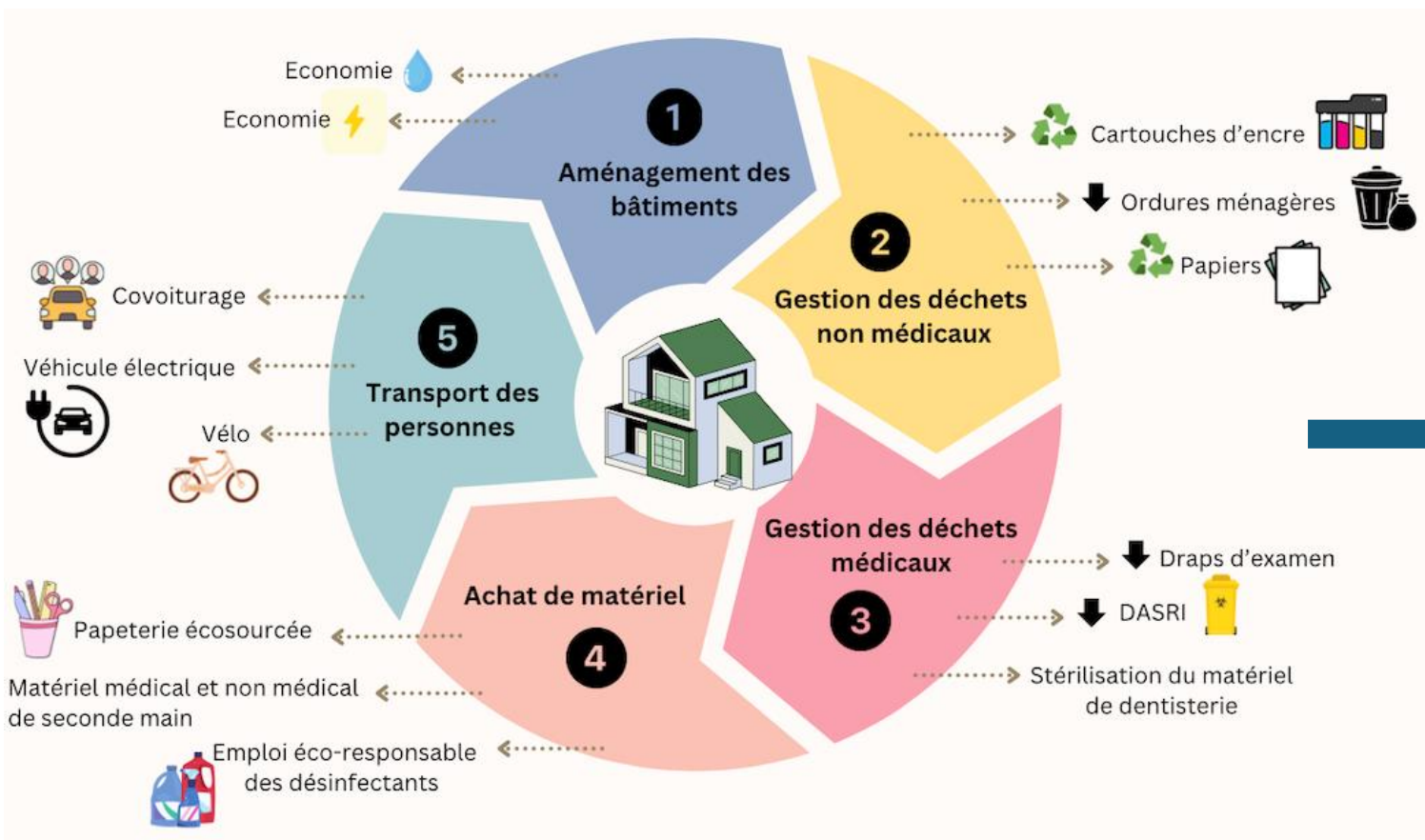




# Printemps de la médecine générale

Jeudi 24 avril 2025

## Travail sur 11 chantiers regroupés en 5 domaines



**En 1 an,  
Au moins 1 dispositif écologique réalisé par chantier**





# Printemps de la médecine générale

Jeudi 24 avril 2025

## DISCUSSION



# Printemps de la médecine générale

Jeudi 24 avril 2025

## Comment planifier une transition écologique?

Analyse



=> **APPROCHE INTUITIVE** : Hiérarchie des chantiers selon leur facilité de mise en place

=> **Besoins spécifiques** à chaque profession



# Printemps de la médecine générale

Jeudi 24 avril 2025

## Comment planifier une transition écologique?

### Analyse

=> **APPROCHE INTUITIVE** : Hiérarchie des chantiers selon leur facilité de mise en place

=> **Besoins spécifiques** à chaque profession



### Perspectives d'amélioration

=> **APPROCHE METHODIQUE** : Hiérarchie des chantiers selon leur impact écologique



=> **Etudes d'efficacité**





# Printemps de la médecine générale

Jeudi 24 avril 2025

## Comment maintenir une transition écologique?






# Printemps de la médecine générale


Jeudi 24 avril 2025

## Comment maintenir une transition écologique?

### Analyse

↓  => **Boucle économico-écologique**  
=> Certaines actions rapportent 





↓  => Plannings numériques  
=> Consultants spécialisés extérieurs  
=> Compétences personnelles

**Simplifier les actions** => Achats en groupe  
=> **Mutualisation** du transport  
=> Mutualisation du stockage

**Communiquer** => Prise de décision par intelligence collective  
=> Alliance entre professionnels de santé



### Perspectives d'amélioration

↓  => **Investissement** ➡ Amortissement 

↓  => **Répartition** des tâches

**Simplifier les actions** => Penser l'**aménagement** du bâtiment  
en amont pour mutualisation stockage

**Communiquer** => Autres modes de décision possibles






# Printemps de la médecine générale

Jeudi 24 avril 2025

## Comment maintenir une transition écologique?

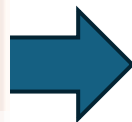
### Analyse

↓  => **Boucle économico-écologique**  
=> Certaines actions rapportent 

↓  => Plannings numériques  
=> Consultants spécialisés extérieurs  
=> Compétences personnelles


**Simplifier les actions** => Achats en groupe  
=> **Mutualisation** du transport  
=> Mutualisation du stockage

**Communiquer** => Prise de décision par intelligence collective  
=> Alliance entre professionnels de santé



### Perspectives d'amélioration

↓  => **Investissement** ➡ Amortissement

↓  => **Répartition** des tâches

**Simplifier les actions** => Penser l'**aménagement** du bâtiment  
en amont pour mutualisation stockage

**Communiquer** => Autres modes de décision possibles




# Printemps de la médecine générale

Jeudi 24 avril 2025

## Comment maintenir une transition écologique?

### Analyse

↓  => **Boucle économico-écologique**  
=> Certaines actions rapportent 

↓  => Plannings numériques  
=> Consultants spécialisés extérieurs  
=> Compétences personnelles

**Simplifier les actions** => Achats en groupe  
=> **Mutualisation** du transport  
=> Mutualisation du stockage

**Communiquer** => Prise de décision par intelligence collective  
=> Alliance entre professionnels de santé



### Perspectives d'amélioration

↓  => **Investissement** ➡ Amortissement

↓  => **Répartition** des tâches

**Simplifier les actions** => Penser l'**aménagement** du bâtiment  
en amont pour mutualisation stockage

**Communiquer** => Autres modes de décision possibles






# Printemps de la médecine générale

Jeudi 24 avril 2025

## Comment maintenir une transition écologique?

### Analyse

↓  => **Boucle économico-écologique**  
=> Certaines actions rapportent 

↓  => Plannings numériques  
=> Consultants spécialisés extérieurs  
=> Compétences personnelles

**Simplifier les actions** => Achats en groupe  
=> **Mutualisation** du transport  
=> Mutualisation du stockage

**Communiquer** => Prise de décision par intelligence collective  
=> Alliance entre professionnels de santé



### Perspectives d'amélioration

↓  => **Investissement** ➡ Amortissement

↓  => **Répartition** des tâches

**Simplifier les actions** => Penser l'**aménagement** du bâtiment  
en amont pour mutualisation stockage

**Communiquer** => Autres modes de décision possibles

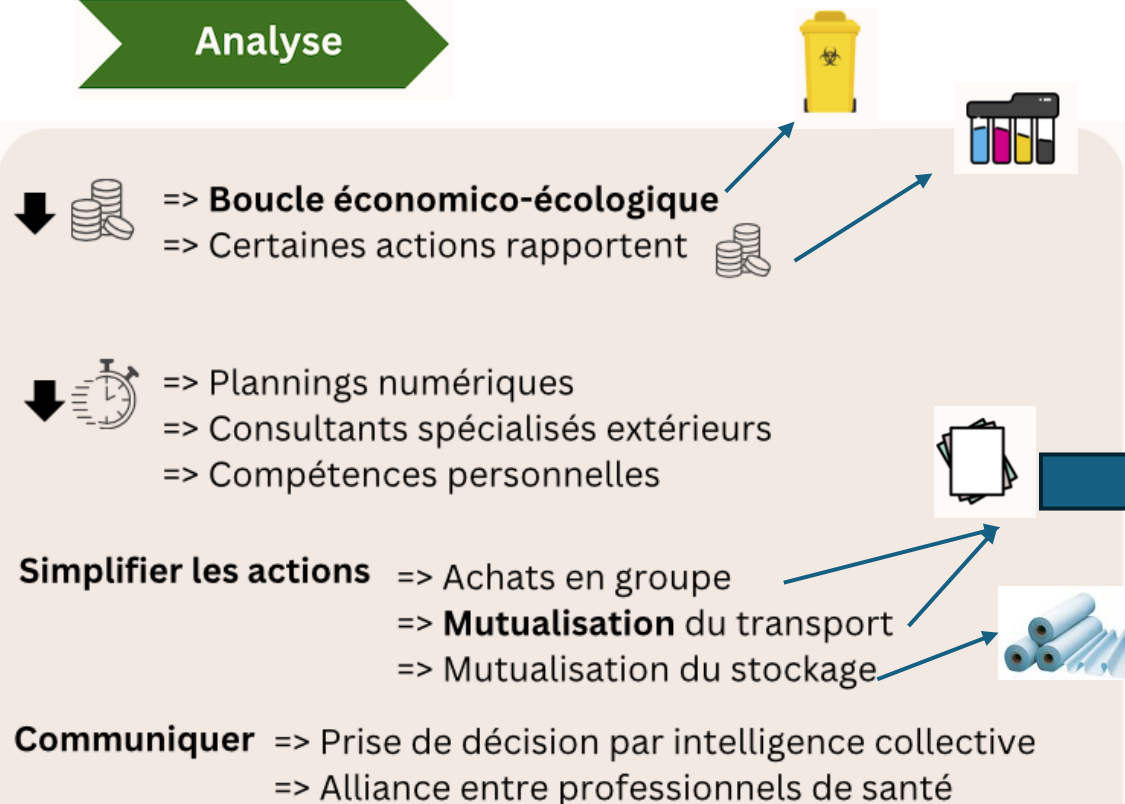


# Printemps de la médecine générale

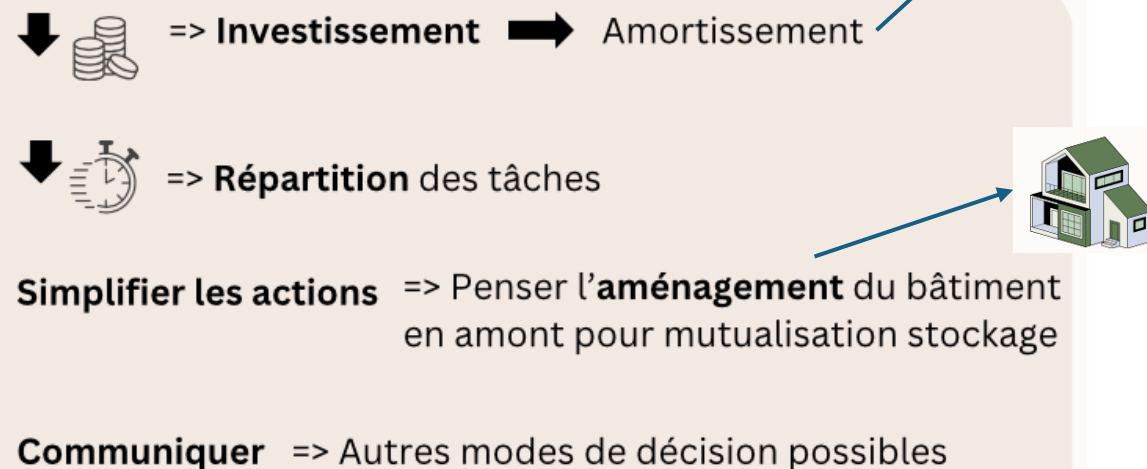
Jeudi 24 avril 2025

## Comment maintenir une transition écologique?

### Analyse



### Perspectives d'amélioration





# Des bénéfices humains au-delà de l'écologie

Analyse

=> **Boucle socio-écologique**

=> Engagement politique





# Printemps de la médecine générale

Jeudi 24 avril 2025

## Des bénéfices humains au-delà de l'écologie

Analyse

=> **Boucle socio-écologique**

=> Engagement politique



Perspectives d'amélioration

=> **Intégrer le patient** dans le processus de décision



# Printemps de la médecine générale

Jeudi 24 avril 2025

## FORCES & LIMITES



- Sujet d'actualité
- 1<sup>ère</sup> étude prospective, réalisée en double codage
- Prise en compte de l'humain
- Biais d'interprétation et de sélection des informations



# Printemps de la médecine générale

Jeudi 24 avril 2025

## Conclusion

- Apport de **solutions concrètes** pour des **projets futurs**
- Stop aux idées reçues :  
- Toujours se préoccuper du facteur **humain**
- Nécessité de mener des **études d'impact** rigoureuses



# Printemps de la médecine générale

## Jeudi 24 avril 2025

## Bibliographie

- 1. Ghiran A. Concilier exercice médical et développement durable au cabinet de médecine générale : état des lieux des pratiques des maîtres de stage universitaires rattachés au département de médecine générale de Bordeaux [Internet]. [Bordeaux]: Bordeaux; 2022. Disponible sur: <https://dumas.ccsd.cnrs.fr/dumas-03779293>
- 2. Verhaeghe E. Le médecin généraliste et l'écologie en cabinet libéral [Internet]. Rouen; 2023. Disponible sur: <https://dumas.ccsd.cnrs.fr/dumas-04172024>
- 3. Compérat L. Écologie en santé : l'implication et la place du médecin généraliste [Internet]. [Montpellier]: Montpellier-Nîmes; 2022. Disponible sur: <https://dumas.ccsd.cnrs.fr/dumas-03670050>
- 4. Farnier C, Mathouraparsad X. État des lieux de l'intérêt porté au changement climatique dans le domaine de la santé et des pratiques mises en place chez les médecins généralistes de la région Auvergne-Rhône-Alpes [Internet]. [Grenoble]: Grenoble-Alpes; 2021. Disponible sur: <https://dumas.ccsd.cnrs.fr/dumas-03380607>
- 5. Verhaeghe E. Le médecin généraliste et l'écologie en cabinet libéral [Internet]. Rouen; 2023. Disponible sur: <https://dumas.ccsd.cnrs.fr/dumas-04172024>



# Printemps de la médecine générale

Jeudi 24 avril 2025

Merci pour votre attention





# Printemps de la médecine générale

Jeudi 24 avril 2025

## **Pause repas**





# Printemps de la médecine générale

Jeudi 24 avril 2025



**PROGRAMME APRÈS-MIDI**

**14h00 : Actualités du Département  
de Médecine Générale d'Angers**

**15h00 : Pause café**

## **15h30 : Plénière – Déprescription médicamenteuse**

• 15h30 : La déprescription en pratico- pratique  
*Dr Jean-François Huon* (pharmacien MCU-PH)  
et *Pr Jean-Pascal Fournier* (médecin généraliste)

• 16h30 : La iatrogénie en EHPAD  
*Dre Marine Asfar* (gériatre et médecin coordonnateur  
de l'EHPAD-USLD du CHU d'Angers)

**17h00 : Clôture de la journée**